

泉州市洛江区人民政府办公室文件

泉洛政办〔2026〕12号

泉州市洛江区人民政府办公室关于印发洛江区 噪声敏感建筑物集中区域划定方案的通知

各镇（乡）人民政府、街道办事处，区直有关单位：

《洛江区噪声敏感建筑物集中区域划定方案》已经区政府第67次常务会研究同意，现印发给你们，请认真贯彻执行。

泉州市洛江区人民政府办公室

2026年4月29日

（此件主动公开）

洛江区噪声敏感建筑物集中区域划定方案

为健全我区噪声污染防治管理体系，进一步改善和提高声环境质量，依据《中华人民共和国噪声污染防治法》等有关法律、标准和规范要求，结合实际，制定本方案。

一、划分目的

(一) 以人为本，划定洛江区噪声敏感建筑物集中区域，保障居民生活、学习和工作等场所的安静。

(二) 对安静需求区域进行精准管控，有利于更好解决城市发展和安静居住环境的冲突问题，提高各种环境行为管理的能力，从而有效解决“达标扰民”等群众反映突出的环境问题。

二、适用范围

为做好与《泉州市城区声环境区划(2022年)》的衔接工作，本次噪声敏感建筑物集中区划分范围与声环境功能区划一致，确定洛江区噪声敏感建筑物集中区域涉及范围包括万安街道、双阳街道及河市镇部分区域；其中万安街道西部与东部山体部分以绿地自然边界，北部及南部以行政边界为准；双阳街道西部及东部山体部分以绿地自然边界，北部及南部以行政区边界为准；河市镇南部以行政边界，北部山体部分以绿地自然边界为准，总面积33.73平方千米。

三、划分依据

《中华人民共和国环境保护法》(2015年1月1日起实施)

《中华人民共和国噪声污染防治法》(2022年6月5日起实施)
《“十四五”噪声污染防治行动计划》(环大气〔2023〕1号)
《关于开展第一批噪声污染防治试点(噪声敏感建筑物集中区域划定)工作的通知》(环办便函〔2023〕156号)
《声环境质量标准》(GB3096-2008)
《国土空间调查、规划、用途管制用地用海分类指南》
《土地利用现状分类》(GB/T21010-2017)
《声环境功能区划分技术规范》(GB/T15190-2014)
《泉州市国土空间总体规划(2021-2035年)》
《泉州市中心城区声环境功能区划(2022年)》
《泉州市噪声污染防治行动实施方案(2023-2025年)》
《泉州市洛江区单元控制性详细规划》
《福建省噪声污染防治行动方案(2023-2025年)》
《泉州市生态环境保护委员会办公室关于印发泉州市噪声敏感建筑物集中区域划定工作指南(试行)的通知》

其他相关资料

四、划分原则

(一)现状优先。以用地、建筑物分类和分布现状为优先依据,结合国土空间规划和年度国土调查成果等确定噪声敏感建筑物集中区域。

(二)边界清晰。充分利用行政区边界、交通线路、地形边界等划分噪声敏感建筑物集中区域边界。

(三) 便于管理。噪声敏感建筑物集中区域划定应便于城市噪声污染防治管理。

(四) 适时调整。根据区域城建开发、建筑物实际使用功能调整等情况，适时进行噪声敏感建筑物集中区域调整。

五、划分结果

按照《泉州市噪声敏感建筑物集中区域划定工作指南(试行)》确定洛江区噪声敏感建筑物集中区域 13 个，总面积 2.80 平方千米，划定结果见附件。

六、管理规定

(一) 噪声敏感建筑物集中区域的管理按照《中华人民共和国噪声污染防治法》第十四条、第三十五条、第四十一条、第四十二条、第四十三条、第四十五条、第四十六条、第六十四条、第七十条、第七十四条、第七十七条、第七十八条、第八十二条、第八十八条的规定执行。

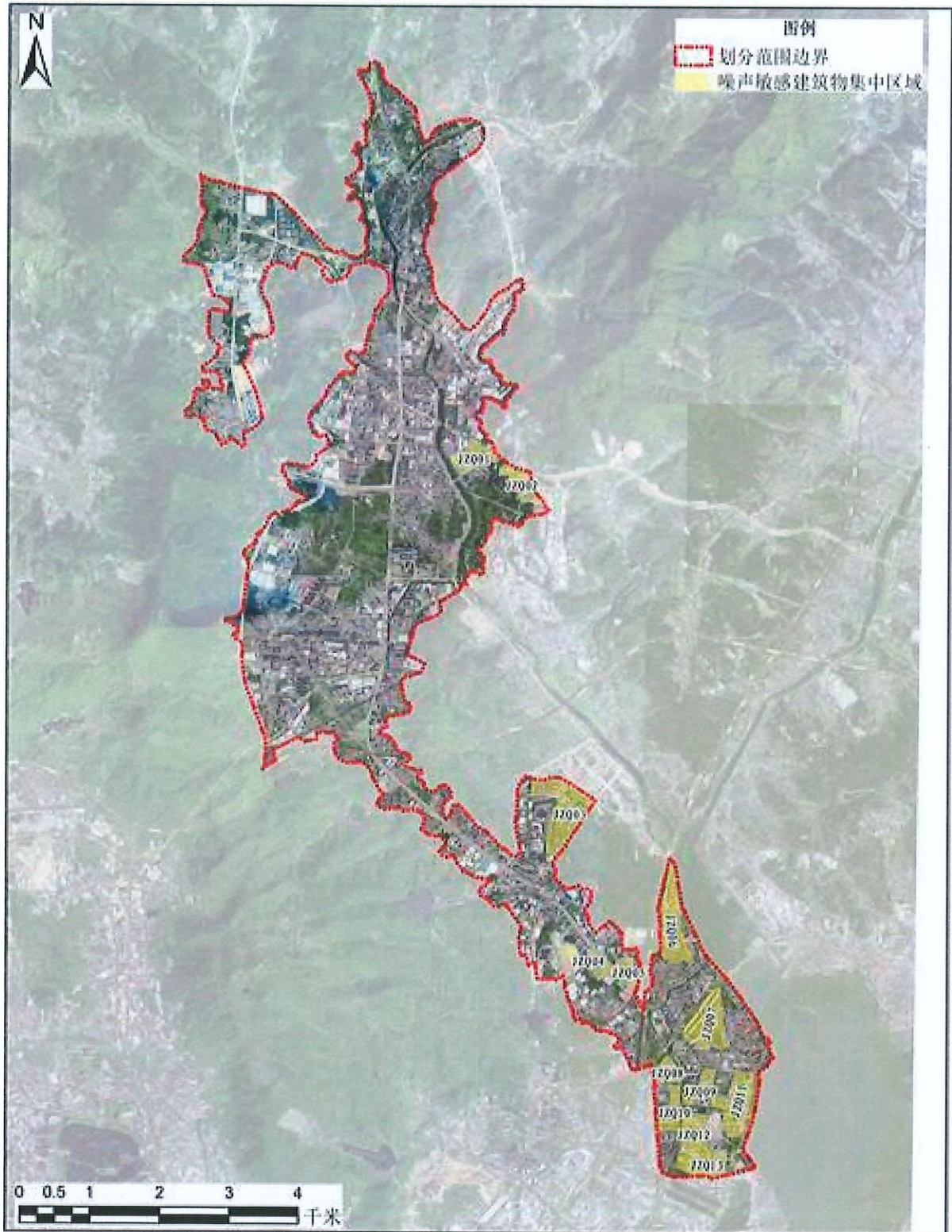
(二) 噪声敏感建筑物集中区域的噪声污染防治职责分工按照《泉州市人民政府办公室关于印发〈中华人民共和国噪声污染防治法〉部分条款部门职责分工的通知》《泉州市噪声污染防治行动实施方案(2023-2025年)》执行。

(三) 若因建筑物属性、用地性质或规划发生根本变化，可实施动态修编，原则上不超过 5 年调整一次，调整程序参照划分方法执行。

- 附件： 1. 洛江区噪音敏感建筑物集中区分布图
2. 洛江区噪音敏感建筑物集中区分布图（放大版 A）
3. 洛江区噪音敏感建筑物集中区分布图（放大版 B）
4. 洛江区噪音敏感建筑物集中区分布图（放大版 C）
5. 洛江区噪音敏感建筑物集中区域划分成果统计表

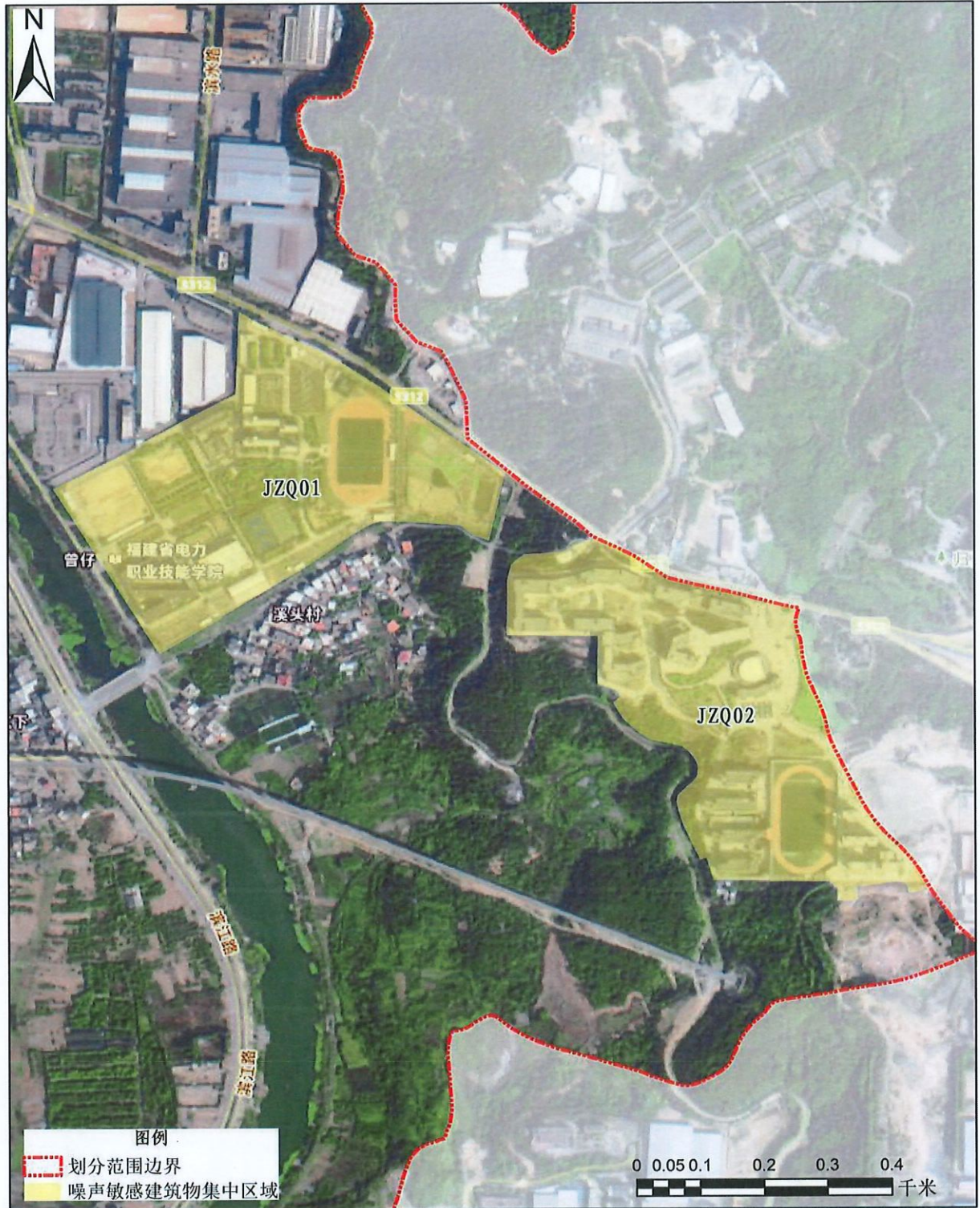
附件 1

洛江区噪音敏感建筑物集中区分布图



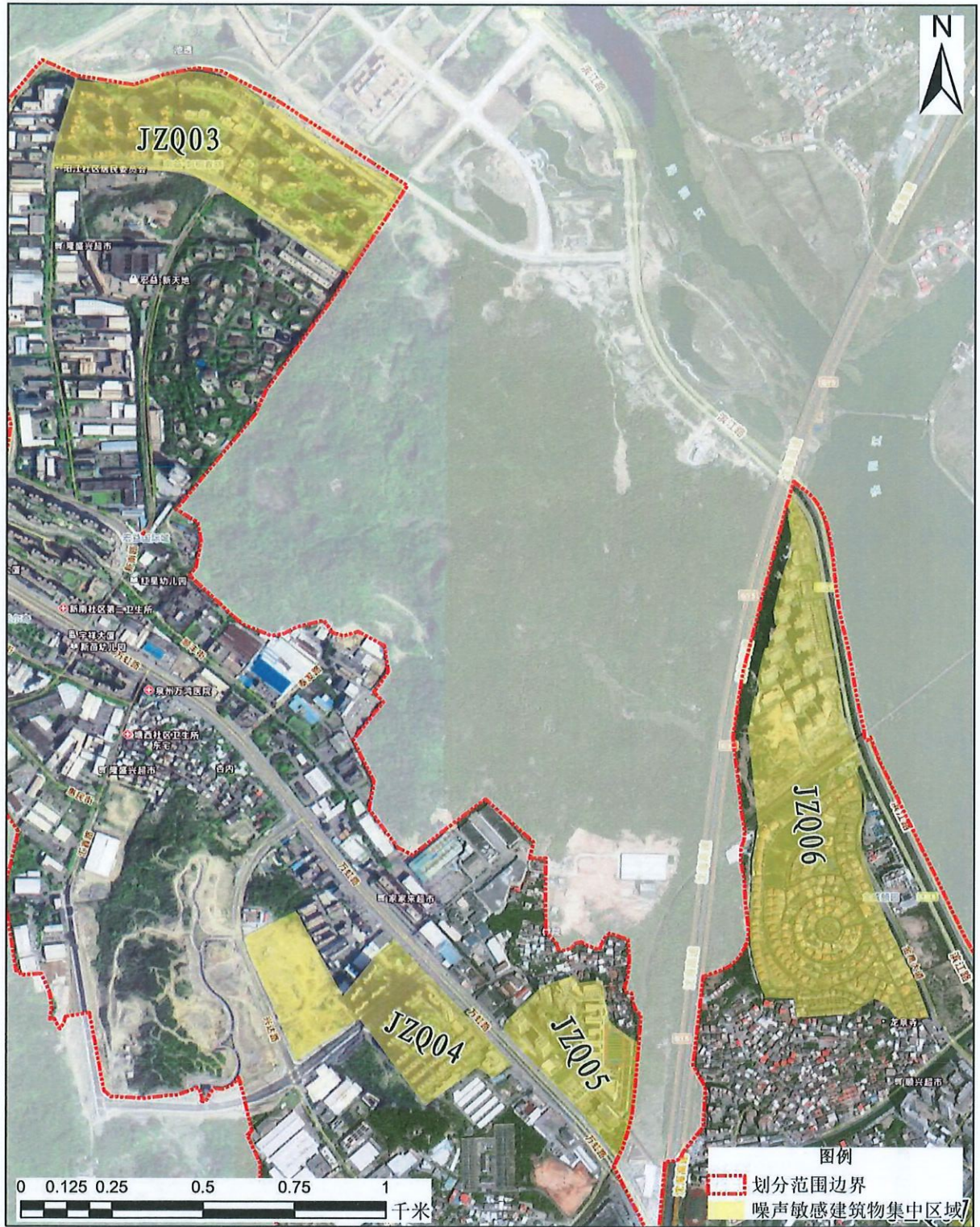
附件 2

洛江区噪音敏感建筑物集中区分布图(放大版 A)



附件 3

洛江区噪音敏感建筑物集中区分布图(放大版 B)



附件 4

洛江区噪音敏感建筑物集中区分布图(放大版 C)



附件 5

洛江区噪声敏感建筑物集中区域划分成果统计表

序号	集中区域名称	集中区域边界	集中区域面积 (km ²)
JZQ001	福建省电力职业技术学院片区	以福建省电力职业技术学院边界为准	0.1824
JZQ002	福建经贸学校片区	以福建经贸学校边界为准	0.1694
JZQ003	宏益国际城片区	阳江小区西南侧→刺桐春晓南侧→洛江万盛凤凰城 2 期东南侧→新城路	0.2522
JZQ004	泉州第十一中学片区	兴达路→泉州第十一中学南侧→南益清源春晓西南侧→万虹大道→力高悦峰台北侧 →泉州第十一中学东北侧	0.1645
JZQ005	福建泉州外国语学校片区	泉州恒大翡翠龙庭北侧→万虹大道→东侧区划边界	0.1008
JZQ006	正荣宝嘉江滨府片区	西侧区划边界→金威颐园西南侧→金鹰大道→滨江大道	0.3604
JZQ007	嘉琳广场片区	北迎宾大道→安泰路→万发街→建发中泐天成西侧→万盛街→建发中泐天成东侧→ 万泰街→岩山公园东侧→滨江大道	0.3453
JZQ008	冠亚东方星城片区	北迎宾大道→安顺路→万荣街→安吉路	0.1006
JZQ009	中源领第片区	安吉路→万兴街→安泰路→中源领第东南侧→美尔奇花苑南侧→安达路→万福街→ 安泰路→万荣街	0.1302
JZQ010	三盛四季公园片区	北迎宾大道→安顺路→万贤街→安吉路	0.1384
JZQ011	大江盛世片区	安达路→万兴街→世茂璀璨天城西南侧→丰海路→万福街→大江盛世西侧→万辉街	0.3308
JZQ012	阳光美尔奇片区	安吉路→万智街→安达路→万华街	0.2967
JZQ013	泉州医学高等专科学校片区	安吉路→金庄街→南侧区划边界→泉州医学高等专科学校东侧→万智街	0.2328

区直有关单位：区发改局、教育局、工信局、司法局、自然资源局、
住建局、文体旅游局、卫健局、市场监管局、城管局，洛江生态
环境局，区公安分局，区工商联、交警大队、市交通综合执
法支队四大队。

泉州市洛江区人民政府办公室

2026年4月29日印发

1. 姓名：[Name] 性别：[Gender] 年龄：[Age] 职业：[Occupation]

2. 籍贯：[Hometown] 民族：[Ethnicity] 宗教信仰：[Religion]

3. 教育程度：[Education] 毕业院校：[University]

4. 婚姻状况：[Marital Status] 配偶姓名：[Spouse Name]

5. 子女情况：[Children]

6. 健康状况：[Health Status]

7. 兴趣爱好：[Hobbies]

8. 其他信息：[Other Information]